

رئاسة جامعة بغداد
قسم الدراسات العليا

نصائح وإرشادات

دليل التعامل المباشر مع موقع التقديم إلى
الدراسات العليا في جامعة بغداد للعام
الدراسي ٢٠١٣-٢٠١٤

أدرس محتويات هذا الدليل بعناية قبل التسجيل الفعلي في الموقع

نسخة المقدم إلى الدراسات العليا

تشرين الأول ٢٠١٢

نصائح وإرشادات

الدليل للتعامل المباشر مع موقع التقديم إلى الدراسات العليا في جامعة بغداد

للعام الدراسي ٢٠١٣ □ ٢٠١٤

محتويات هذا الدليل في غاية الأهمية لمرور التسجيل الفعلي في الموقع

نسخة المتقدم إلى الدراسات العليا

المحتويات

٢	مقدمة:
٢	نصائح أساسية:
٣	الخطوة الأولى:
٤	الوصول إلى موقع التقديم:
٥	الوصول إلى صفحة التسجيل:
٥	كيفية التسجيل:
٦	كيفية التعامل مع صفحة الدوائر والمؤسسات:
٧	كيف أضيف دائرتي إلى قائمة الدوائر:
٨	تنويهات عن صفحة التسجيل:
١٣	الحصول على تقرير التقديم:
١٤	رمز التسجيل:
١٤	كيف أسترجع رمز تسجيلي:
١٥	وصل المشاركة في الامتحان التنافسي:
١٥	الانسحاب من التقديم:
١٦	ما بعد انتهاء فترة التقديم:
١٦	النتائج والاعتراضات:
١٧	كيف أسجل اعتراضي:



مقدمة

أخي العزيز، אחי العزيزة؛

وأنت تشرع بتصفح موقع التقديم إلى الدراسات العليا في جامعة بغداد، لا بد لك من معرفة المنهج الذي يتوقع منك الموقع السير عليه لتتمكن من تسجيل طلبك الدراسي في الجامعة الأم دون مشاكل أو أخطاء، لتجني بالنتيجة ثمار تجربة التقديم عبر الإنترنت كما هو متوقع منها أن تكون، وتذكر دائماً أنك صاحب الاختيار عند التعامل مع حقول التسجيل ولكن في إطار ما ترسمه ضوابط التقديم والقبول التي تصدرها وزارة التعليم العالي والبحث العلمي.

هذا الملف يتضمن إرشادات هامة ودقيقة عن عملية التسجيل، ومن غير المتوقع أن تتمكن من التسجيل دون الاطلاع عليه...

نصائح أساسية

من المفيد لك أن تذكر الأمور الآتية جيداً عند اتخاذك لقرار التقديم إلى الدراسات العليا، سواءً في جامعة بغداد أو أي جامعة أخرى:

(١) ينبغي لك أن تكون حاصلاً على شهادة الدراسة السابقة التي تريد التقديم إلى المرحلة الدراسية التي تريدها، فليس صحيحاً مثلاً محاولتك التقديم على الدكتوراه ولم يصدر لك بعد الأمر الجامعي بالحصول على درجة الماجستير، ولا تتذرع بأن الإجراءات الإدارية هي سبب التأخير، وأنت قد ناقشت رسالة الماجستير قبل بدء التقديم... أو ما شابه ذلك من الذرائع، فالإجراءات الإدارية لا بد منها، ولا بد أن تأخذ وقتها الكامل لأنها تصب في نهاية المطاف في إطار تنظيم وتوثيق حقوق الطالب والجامعة على حد سواء.

(٢) تأكد من أنك غير متجاوز لبعض شروط القبول، مثل حد العمر، حد المعدل، لأن تدقيق بياناتك في نهاية المطاف سيكون آلياً، فليس من داع لتكريس جهدك ووقتك لمحاولة تقديم تعرف مسبقاً أنها مردودة.

(٣) عليك أن تعرف إن كنت موظفاً أنك بحاجة إلى خدمة سابقة (تحدد الضوابط أمدتها) أو بديلاً عنها؛ (لقب علمي) حسب ما تنص عليه الضوابط، وتذكر دوماً أن الوثائق التي تدعم حقوقك ينبغي أن تكون صادرة فعلاً وفي حيازتك عند التقديم، وليست في طريقها إلى الصدور، لأن الجامعة وموظفيها كأي دائرة رسمية أخرى، بحاجة إلى وثائق وشهادات لمعرفة حقوقك والدفاع عنها، ولا يمكن بأي حال من الأحوال الاعتماد على الإدعاءات أو استبدال الوثائق بتعهدات خطية بمضمونها قبل صدور تلك الوثائق.

(٤) تأمل ظروفك الاجتماعية والمالية والصحية قبل الشروع بالتقديم إلى الدراسات العليا، لأن الدراسة تتطلب درجة معينة من الاستقرار لكل واحدٍ من تلك الظروف وستؤثر حتماً بشكل أو بآخر على رصيدك منها طيلة مشوارك الدراسي... أي بعبارة أخرى، لا تجعل نفسك جزءاً من ظاهرة المقبولين الذين يطلبون الانسحاب من الدراسة بعد أيام أو أسابيع قليلة من بدئها، إذ أنك بذلك ربما تحرم آخرين أكثر استعداداً منك للدراسة من فرصة القبول.

- (٥) من المفيد لك في جميع الأحوال محاولة الإطلاع على منهج الدراسة التي تنوي التقديم عليها، قبل بدء التقديم، إذ قد يساعدك ذلك على تصحيح إختيارك للتخصص الدقيق أو التحضير لمطلوبات قد تساعدك في الدراسة بعد القبول فيها.
- (٦) تجنب تأخير تسليم ملف التقديم إلى الأيام الأخيرة من فترة التقديم الرسمية، إذ أن موظفي شعبة الدراسات العليا سيكونون في تلك الأيام في ذروة الإنهاك، كما أن موقع التقديم سيوقف إمكانية التسجيل الجديد قبل عدة ساعات من انتهاء المدة، ثم يوقف بعدها إمكانية التعديل في بيانات المتقدمين، ليتسنى استلام ما يتبقى من ملفات متأخرة في اليوم الأخير وتدقيقها ومنح وصولات الاشتراك في الامتحان التنافسي... أي باختصار، بادر إلى تسليم ملفك إلى شعبة الدراسات العليا بمجرد إكمال تسجيلك في الموقع وطباعتك لتقرير التقديم الملون منه.
- (٧) إطلع على ضوابط التقديم والقبول وادرسها بدقة معرفة ما عليك من إلتزامات وما لك من حقوق. كن متأكداً أنه سيتم تطبيق تلك الضوابط عليك سواء كنت تعرفها أم لا.
- (٨) بادر إلى التحضير للحصول على شهادتي كفاءة اللغة وكفاءة الحاسوب^١، وتحري عن كل متعلقاتهما وتفصيلاتهما دورياً من [موقع دائرة البحث والتطوير](#) إن كان في نيتك التقديم إلى الدراسات العليا للعام القادم ولا تؤجل ذلك إلى فترة التقديم لتتخلص من النزاحم على المراكز، إذ لن تحتسب لك أي شهادة أو وثيقة حتى لو حصلت عليها بيوم واحد بعد انتهاء التقديم. وتأكد من أن المركز أو المؤسسة التي تمنحك الشهادة معترف بها من قبل وزارة التعليم العالي والبحث العلمي عبر مراجعة [موقع دائرة البحث والتطوير](#) على الإنترنت.
- (٩) كن على قناعة تامة بأن ما تجده في الضوابط والقوانين من محددات وشروط وتوقيعات هي للمصلحة العامة، والتي تعتبر مصلحتك الشخصية واحدة منها، وليست على الإطلاق ضدك أو لإلحاق الضرر بك، إذ لا بد من وضع تلك المحددات لرسم خطوط واضحة لحقوقك وحقوق الآخرين، وللفصل بين ما هو لك وما هو لغيرك، إذ أنك بتقديمك إلى الدراسات العليا تتنافس مع عشرات وربما مئات من المتقدمين الآخرين، وأنتم متكافؤون جميعاً في فرصة التقديم، ولكنكم تختلفون في فرص القبول، لأن المصلحة العامة تقتضي قبول الأفضل بينكم، والضوابط تحاول دائماً وضع معايير تلك الأفضلية. لا تحاول التجاوز على الضوابط والتعليمات، لأنك ستكون عندها ضد المصلحة العامة، وإن كنت غير مقتنع بذلك، فربما من الأفضل أن تبحث عن طرق لتغيير قناعاتك منذ الآن.
- (١٠) تجربة التقديم عبر الإنترنت تجربة رائدة وخطوة حسنة تقوم بها الجامعة، لتحقيق مصلحة الجميع، إحرص على الاستفادة منها بأفضل صورة لأنها وضعت أصلاً من أجل خدمتك.

الخطوة الأولى

قبل كل شيء تأكد أن الوثائق المبينة أدناه بين يديك:

- (١) هوية الأحوال المدنية.
- (٢) شهادة الجنسية العراقية.

^١ موقع دائرة البحث والتطوير rddiraq.com يتضمن آخر المستجدات المتعلقة بهاتين الكفائتين والإجراءات المتعلقة بهما.

ملاحظة:

إن لم تكن عراقي الجنسية، يمكنك الاستعاضة عنهما بهوية الإقامة.

- (٣) بطاقة السكن.
- (٤) وثيقة تخرجك من الدراسة السابقة، متضمنة المعدل النهائي، والتسلسل مع مجموع خريجي الدفعة (إن كنت تريد الحصول على شهادة الدبلوم العالي أو الماجستير).
- (٥) إن كنت موظفاً في إحدى دوائر الدولة، ينبغي أن يكون بجايزتك كتاب عدم الممانعة من دائرتك، وهو ما يؤيد عدم ممانعة دائرتك من منحك الإجازة الدراسية عند قبولك في الدراسة العليا، لكي يكون تفرغك للدراسة قانونياً.

ملاحظة:

تمنحك دائرتك كتاب عدم الممانعة في ضوء تعليمات الإجازات الدراسية ذي العدد (١٦٥) لسنة ٢٠١١ حيث يعتمد ذلك على معدل العام في الدراسة السابقة وعدد سنوات خدمتك، وإن مديرك ليس ملزماً بمنحك هذه الموافقة لإكمال دراستك العليا، إذ أن عليه النظر والتقدير في أمور أخرى تتعلق بعلاقتك بوظيفتك، مثل: إمكانية تعويض مجهودك في الدائرة عند منحك الإجازة الدراسية، مدى حاجة الدائرة لشهادتك العليا، خطة تطوير الموارد البشرية التي قد تكون موضوعاً مسبقاً من قبل وزارتك... وما شابه ذلك.

الوصول إلى موقع التقديم

أسهل الطرق إليه هو بتصفح موقع جامعة بغداد على الإنترنت:

<http://www.uobaghdad.edu.iq>

ستجد هناك ضمن صفحته الرئيسة رابطاً يأخذك إلى موقع التسجيل.

ملاحظة:

راجع ملف أسئلتكم وأجوبتنا، إذا وجهت أي صعوبات في فتح موقع التقديم، أو التنقل بين صفحاته.

الوصول إلى صفحة التسجيل

يسألك الموقع سؤالاً عاماً عن هويتك، ويعطيك الإجابة في خيارين:

- (١) **متقدم إلى الدراسات العليا**، وهذا هو ما يُفترض بك اختياره.
- (٢) **موظف شعبة الدراسات العليا**، وهذا ما سوف يختاره الموظف المختص في الكلية / المعهد حيث تريد الدراسة.

يعرض عليك الموقع أربعة خيارات أخرى، اختر أولها؛ **التسجيل لأول مرة**.

الآن تجد نفسك في صفحة التسجيل.

The screenshot shows a registration form with the following fields and labels:

- الاسم الكامل** (Full Name): A text input field.
- اسم الشهرة أو العشرة** (Title or Nickname): A text input field.
- باليوم والشهر والسنة** (Day, Month, and Year): A date selection field.
- الجنس** (Gender): A dropdown menu with options for Male (ذكر) and Female (أنثى).
- الرقم القومي** (National ID Number): A text input field.
- رقم هوية الأحوال المدنية** (Civil Status ID Number): A text input field.
- رقم شهادة الجنسية** (Citizenship Certificate Number): A text input field.

Annotations in the image include:

- A blue arrow pointing to the 'Full Name' field with the text 'حقل إضافة معلومات جديدة' (New information addition field).
- A red arrow pointing to the 'Gender' dropdown with the text 'حقل اختيار من قائمة' (Dropdown selection field).
- A red arrow pointing to the 'National ID Number' field with the text 'حقل إدخال مباشر' (Direct input field).

كيفية التسجيل

صفحة التسجيل تتضمن

قائمة من حقول إدخال مباشر للبيانات وحقولاً غيرها بشكل قوائم إختيار للبيانات، كما تجد يسار بعض تلك الحقول، حقولاً أخرى صغيرة مخصصة لإضافة معلومات معززة لما تتضمنه حقول الإختيار.

توضيح:

قوائم الإختيار تقدم لك مباشرة بيانات مسجلة سابقاً لإملاء الحقل المعني بحيث تكون مرتبة هجائياً، وما عليك إلا أن تختار المعلومة الصحيحة منها، والتي إن لم تجدها ضمن القائمة، قم بإدخالها في الحقل الجانبي الصغير واضغط زر الإضافة لتضيفها بذلك إلى بيانات القائمة^٣.

إنتهبه إلى أن ما تضيفه إلى بيانات أي قائمة سيكون متاحاً لك ولغيرك من المتقدمين مستقبلاً، ولن تكون بحاجة إلى إضافته مجدداً عند دخولك إلى صفحة التسجيل مرة أخرى^٤.

نستعرض الآن ما عليك عمله عند التسجيل:

إن كنت موظفاً، فقبل أن تبدأ بالحقل الأول وتكتب اسمك، ننصح بذهابك مباشرة إلى **مجموعة عناويني**.

^٣ سيظهر رقم صغير في الحقل المخصص للإضافة، يمثل رمز المعلومة التي تم اختيارها سواء كانت موجودة سلفاً أم مضافة توتاً، لا تقم بحذف ذلك الرقم الصغير رجاءً لأنك بذلك تلغي اختيارك من القائمة. لاحظ أن القائمة ستكون خالية عند قيامك بإدخال معلومة جديدة يقبلها النظام، وهذا أمر طبيعي، وظهور الرمز الرقمي المشار إليه آنفاً دليل على صحة الإضافة وقبولها من قبل الموقع.

^٤ سيكون متاحاً في وقت لاحق قريب، لأنه سيتم مراجعته والإطلاع عليه قبل السماح بعرضه للآخرين، ولكنه في جميع الأحوال سيكون ظاهراً لك في تقرير التقديم.

توضيح:

المقصود بالجموعة هنا، مجموعة الحقول المتوضعة تحت عنوان يكون مكتوباً بمحاذاة يمين الصفحة وخلفيته صفراء اللون.

شخصيتي

اسمي:

لقبي:

تجد ضمن تلك المجموعة حقل **أعمل في**، وهنا نرجو التأكد من كون اسم دائرتك ضمن القائمة، إذ عليك أن تضيفه إليها لتتمكن من اختياره منها.

توضيح:

قائمة أسماء الدوائر في صفحة التسجيل مبنية على أساس البدء باسم الدائرة الصغيرة ثم فراغ بمسافة واحدة ثم الرمز («) ثم مسافة واحدة تليها اسم الدائرة الأعلى ضمن التسلسل الإداري وهكذا دواليك ثم انتهاءً بـ (جمهورية العراق) ^٥.

توقع أن تجد موضع دائرتك ضمن القائمة حسب الترتيب الهجائي للعبارة المبنية على الأساس الموضح أعلاه.

إذا لم تعثر عليها هناك، أو إذا عثرت عليها لكن بترتيب إداري خاطئ، قم بالانتقال إلى صفحة **إضافة الدوائر الجديدة** عبر النقر على رابط **تحرير الدوائر والمؤسسات**.

كيفية التعامل مع صفحة الدوائر والمؤسسات

توضيح:

كل دائرة بدون استثناء مسجلة في قاعدة بيانات الموقع بشكل (٣) معلومات تشكل مجموعها اسم الدائرة، وهي:

رتبة الدائرة

وهي العبارة الأولى ضمن اسم الدائرة والتي من الممكن إطلاقها على دوائر أخرى، مثل: قسم، وحدة، مركز، مكتب، الجامعة، الجهاز، المنشأة العامة... وكل ما ينحو نحو ذلك.

اسم الدائرة

وهي تكملة مسمى الدائرة بعد رتبته وقد تكون كلمة واحدة أو أي عدد من الكلمات، دون أي إشارة إلى الدائرة الأعلى رتبة. مثلاً: مدرسة الأجيال للبنين، رتبته، مدرسة. اسمها، الأجيال للبنين.

^٥ يتمكن نظام الموقع من الإحاطة بتسجيل الدوائر حتى خارج العراق، رغم أن الحاجة لذلك قد تكون معدومة على الأغلب، لكن في جميع الأحوال، تكون خطوات الإضافة لمثل تلك الدوائر مشابهة تماماً للدوائر داخل العراق والمشروحة بالتفصيل في الصفحة أعلاه.

إحرص على ذكر التسمية الرسمية الكاملة لدائرتك ولا تبترها أو تختزلها لأنك تثبت هنا اسم مؤسسة رسمية وقد تتم مخاطبة دائرتك مستقبلاً من قبل الجامعة، وعندها سيتم الاعتماد على تلك التسمية تماماً بالصيغة التي ذكرتها.

الدائرة الأم

وهي دائرة أخرى كاملة التسمية ترتبط بها الدائرة المعنية، بحيث تكون الأخيرة إحدى مكوناتها حسب تقسيمات هيكلها التنظيمي. في مثالنا السابق، من الممكن أن تكون مدرسة الأجيال تابعة إدارياً إلى المديرية العامة لتربية بغداد / الرصافة الثالثة.

كيف أضيف دائرتي إلى قائمة الدوائر



ضمن مجموعة **الدائرة الأم** تجد شجرة الدوائر المسجلة جميعاً، والتي تستعرضها ابتداءً من أعلى رتبة؛ جمهورية العراق حيث يمكنك عرض كياناته الأصغر بفتح إشارة (+) الصغيرة التي على يمينه، وهكذا...، كلما ذهبت إلى دائرة، تجد إشارة (+) صغيرة بجوار اسمها لتفتح منها مكوناتها الأصغر ما عدا النهايات الأخيرة التي لا تمتك إشارة (+) الصغيرة.

انقر نقراً مزدوجاً على الدائرة التي تمثل نهاية الطريق (تنظيماً) نحو دائرتك، وحينها يجب أن تكون تلك الدائرة محاطة بمستطيل واضح دلالة على أنك تقف عليها. يجب أن يكون المستطيل محيطاً بتسمية تلك الدائرة وإلا كانت إضافتك خاطئة.

الآن إبدأ بإضافة دائرتك عبر اختيار **رتبة الدائرة** من قائمة الرتب المرتبة هجائياً. إن لم تجد مسمى الرتبة ضمن القائمة، أكتبه صريحاً في الحقل الصغير المجاور لزر **إضافة رتبة**، ثم انقر على ذلك الزر ليُضاف إلى القائمة.

أكتب باقي مسمى الدائرة (بعد الرتبة) في حقل **اسم الدائرة المضافة**.

يمكنك أيضاً إدخال عنوان البريد الإلكتروني للدائرة في حقل **البريد الإلكتروني** إذ قد يبادر قسم الدراسات العليا إلى إرسال الأمر الجامعي بقبولك إليه تسهياً وتسريعاً لإجراءات منحك الإجازة الدراسية، كما أن هذه المعلومة تقدم لك أيضاً فوائد أخرى.

إن كانت لديك أي ملاحظات إضافية عن الدائرة، قم بإدخالها في حقل **ملاحظات عن الدائرة المضافة**.

ملاحظة:

الصف المعلم باللون الأخضر في الخلفية تستعمله في حالة عشورك على دائرتك ضمن شجرة الدوائر في غير موضعها الإداري الصحيح، فعند ذلك قم بالنقر المزدوج على اسم دائرتك ضمن شجرة الدوائر لتحيطها بالمستطيل

أنف الذكر، ثم أكتب توضيحك عن موضع الدائرة في حقل **ملاحظات عن الدائرة المؤشرة أدناه**. غير أن ذلك لا يعني أنك لست بحاجة إلى إضافتها في موضعها الصحيح، حيث أن ملاحظتك تلك ستكون عوناً لنا لتصويب بياناتنا مستقبلاً.

بعضكم قد لا يجد الدائرة الأعلى رتبة لدائرتة ضمن شجرة الدوائر، عندها يمكنك أن تبني الفرع الموصل إلى تلك الدائرة عبر الوصول ابتداءً إلى أقرب دائرة ضمن الترتيب الإداري، ثم إضافة الدائرة التي تحتها باتجاه دائرتك، وهكذا، تقوم بإضافات متعددة حتى تصل إلى إضافة دائرتك.

إنتهبه إلى أن ما تقوم به من إضافات سيكون متاحاً للآخرين مستقبلاً ولن تحتاج أنت ولا هم إلى إضافته مرة أخرى^٦.

من الطريف أن تعلم أنك إن أضفت مسمى دائرتك عبر هذه الصفحة، فهذا معناه أنك أول موظفيها تسجيلاً لطلب الدراسة العليا في الموقع، هذا إن كان هناك آخرون من زملائك يريدون التسجيل فيه بطبيعة الحال.

إذا انتهيت من صفحة الدوائر والمؤسسات وتأكدت من وجود دائرتك بشكل صحيح، يمكنك الرجوع إلى صفحة التسجيل بالنقر على الرابط **العودة إلى نافذة التسجيل** لتستأنف إدخال بياناتك الأخرى هناك، ولا داع للبحث عن مسمى الدائرة التي قمت بإضافتها في قائمة الدوائر لأنها ستظهر لك في تقرير التقديم.

لن تكون بحاجة إلى إضافة دائرتك مجدداً مهما عدت إلى الموقع لتعديل بياناتك مستقبلاً خلال فترة التقديم، كما لن يكون الآخرون من منتسبي دائرتك بحاجة إلى القيام بذلك ما دامت إضافتك صحيحة ومتكاملة.

تنويهات عن صفحة التسجيل

تتضمن حقول البيانات المبينة تفاصيلها ومقصوداتها أدناه:

ت	الحقل	التنويه
١	اسمي	حرصك على تثبيت الاسم الكامل يغنيك عن الحاجة إلى تعديله مستقبلاً عند التخرج. تذكر جيداً أن نظام منحك الدرجة العلمية مرتبط بنظام القبول ويتم ترحيل بيانات القبول (وأهم ما فيها اسم الطالب) من النظام الأول إلى الثاني، وحتى لو أدخلته خاطئاً هنا، بادر إلى تصحيحه في فترة الاعتراضات بغض النظر عن موقفك من القبول
٢	لقبي	اسم العشيرة أو العائلة
٣	أنا (الجنس)	يفترض النظام مبدئياً أنك (ذكر) لأن نسبتهم عند التقديم أكثر سنوياً، غير أنه إلى أنثى
٤	مواليد	مطابق لما هو مثبت في هوية الأحوال المدنية، وعليك مراعاة ترتيب إدخال اليوم والشهر والسنة

^٦ سيكون متاحاً في وقت لاحق قريب، لأنه سيتم مراجعته والاطلاع عليه قبل السماح بعرضه للآخرين، ولكنه في جميع الأحوال سيكون ظاهراً لك في تقرير التقديم.

ت	الحقل	التنويه
٥	رقم هوية الأحوال المدنية	غير العراقيين يدخلون رقم هوية الإقامة ويشيرون إلى ذلك ضمن حقل ملاحظات شخصية أخرى لا تدون رقم الصحيفة والسجل لطفاً إن كان الرقم طويلاً (يزيد على ٨ مراتب) أذكره في حقل ملاحظات شخصية أخرى عوضاً عن كتابته هنا
٦	رقم شهادة الجنسية	غير العراقيين يتركونه فارغاً. غير الحاصلين عليها يستعملون رقم شهادة الجنسية للوالد ويزكرون هذا المعنى ضمن حقل ملاحظات شخصية أخرى أرقام فقط بدون الحروف لطفاً
٧	قومي	عليك اختيار واحد مما مسجل في القائمة
٨	ديانتي	القائمة مرتبة هجائياً، لا تنس أن تغيرها إلى الخيار الصحيح لك
٩	الحافظة	سكنك الدائم الحالي وليس مسقط رأسك
١٠	المدينة / القضاء	بدون كلمة مدينة أو قضاء لطفاً القائمة مرتبة هجائياً مع مراعاة قواعد إملاء الهمزة تأكد من خلوها من الكلمة التي تريدها قبل أن تضيفها لطفاً
١١	الناحية / الحي	بدون كلمة ناحية أو حي لطفاً القائمة مرتبة هجائياً مع مراعاة قواعد إملاء الهمزة تأكد من خلوها من الكلمة التي تريدها قبل أن تضيفها لطفاً لا تدخل هنا اسم القرية أو المحلة أو الشارع رجاءً، أذكر كل ما تريد من ذلك في حقل أي نقطة دالة أخرى
١٢	محلة	رقم المحلة (رقم خالص مجرد من إشارات أو فواصل أو تنقيط)
١٣	زقاق	رقم الزقاق (رقم خالص مجرد من إشارات أو فواصل أو تنقيط)
١٤	دار	رقم الدار (رقم خالص مجرد من إشارات أو فواصل أو تنقيط) إذا تضمن الرقم فواصل ... الخ، عليك أن تذكره في حقل أي نقطة دالة أخرى عوضاً عن ذكره هنا
١٥	أي نقطة دالة أخرى	كل ما تريد التعريف به من موضع سكنك الدائم مما لا تغطيه الحقول السابقة، كأن يكون رقم العمارة والطابق والشقة، علامات دالة على المنطقة... أو ما شابه
١٦	هاتف	الأرضي وليس الجوال لطفاً أدرج رقم مفتاح المحافظة والقضاء متصلاً برقم الهاتف بدون فواصل أو فراغات عند الحاجة
١٧	جوال	رقم الجوال وليس الهاتف الأرضي رجاءً
١٨	بريدي الإلكتروني	إحرص على تثبيت عنوان بريدي صالح، قد ترسل لك الجامعة نتائج القبول أو تنبيهاً لصدور النتائج عبره
١٩	أعمل في	راجع الشرح المستفيض أعلاه، ويفضل التأكد من وجود دائرتك ضمن القائمة قبل الشروع بتعبئة حقول هذه الصفحة

ت	الحقل	التنويه
٢٠	عنواني الوظيفي	<p>راع النهج المتبع في تسجيل العناوين الوظيفية في القائمة، حيث تُعتمد الاختصارات لكلمات مثل:</p> <ul style="list-style-type: none"> • رئيس « ر . • معاون « م . <p>مع ترك مسافة واحدة بعد كل نقطة ضمن تسمية العنوان الوظيفي، إحرص على التأكد من خلو القائمة من عناونك الوظيفي قبل الشروع بإضافته</p> <p>العناوين الوظيفية جميعاً بصيغة المذكر لأنها ليست صفة شخصية ضمن سرد إنشائي، رجاءً لا تكتبي معلمة، بل اختاري معلماً لطفاً</p> <p>إذا كنت حاصلًا على لقب علمي وخاضعًا لقانون الخدمة الجامعية، أكتبه هنا عوضاً عن كتابة تسميات بديلة، قد يتوقف قبورك على ما تكتبه هنا، وعليك أن تقدم الوثيقة التي تثبت حصولك على ذلك اللقب العلمي</p>
٢١	تاريخ المباشرة بالوظيفة بعد آخر شهادة	<p>أحد التاريخين أيهما أقرب</p> <p>تاريخ التخرج من دراسة ما هو تاريخ صدور الأمر الجامعي بمنح الدرجة العلمية وليس تاريخ المناقشة لطفاً</p> <p>على الموظف الذي تعين بشهادة ما ثم حصل على شهادة أخرى خلال فترة خدمته، تثبيت مباشرته بعد الشهادة الأخيرة لا تاريخ تعيينه</p> <p>إذا كانت لديك خدمة مضافة، أشر إليها بوضوح في حقل ملاحظات دراسية أخرى وليس في حقل ملاحظات شخصية أخرى لطفاً</p>
٢٢	ملاحظات شخصية أخرى	كل ما تجده ضرورياً ولا يغطيه أي من الحقول أعلاه عن بياناتك الشخصية
٢٣	أريد التقديم في	الكلية أو المعهد العالي التي تنوي الدراسة فيها. ستتغير محتويات الحقل الذي يليه تبعاً لخطة القبول الخاصة بما تختاره هنا. إسمح للموقع بتجديد الصفحة بعد اختيارك لأحد مفردات هذا الحقل ليتسنى عرض الدراسات المتاحة للتقديم ضمن ذلك التشكيل
٢٤	لدراسة	الدراسة العليا التي تطمح الحصول على شهادتها
٢٥	وعلى قناة	قناة التقديم
٢٦	أحمل شهادة	<p>راجع الضوابط لمعرفة التزامات ومزايا كل قناة، وقد يكون بإمكانك الاختيار ما بين أكثر من قناة، لكن لا بد لك من تحديد قناة معينة لأنك ستتنافس مع المتقدمين على تلك القناة فقط</p> <p>القائمة طويلة تتضمن مدى واسع من الاحتمالات. تأكد من وجود تسمية شهادتك ضمنها، فإن لم تجدها وهو الاحتمال الضعيف جداً، أكتبها صريحة واضحة في الخانة المجاورة الصغيرة، وهنا لن نجد زراً لإكمال الإضافة إلى القائمة لأنه سيتم النظر والمراجعة لما أدخلته</p> <p>في تلك الحالة تأكد من إضافتك للتسمية الرسمية الكاملة للدراسة بادئاً باسم الشهادة، مثل: بكالوريوس أو دبلوم عال، ثم مسمى التخصص العلمي بادئاً بالاختصاص العام ثم مسافة ثم / ثم مسافة ثم الاختصاص الدقيق (إن وجد)</p>

ت	الحقل	التنويه
٢٧	من جامعة / كلية / قسم	<p>القائمة مكتوبة بحيث تبدأ بتسمية الجامعة ثم فراغ واحد ثم « ثم فراغ واحد ثم تسمية الكلية ثم فراغ واحد ثم « ثم فراغ واحد ثم تسمية القسم (وتستعيض عنه بـ _ إن لم يكن متوفراً)، وهي مرتبة هجائياً على أساس أسماء الجامعات، وضمن الجامعة الواحدة على أسماء الكليات، وضمن الكلية الواحدة على أسماء الأقسام، والفراغات (أعني □ تأتي أولاً).</p> <p>الرجاء التأكد التام من خلو القائمة من جهة تخرجك قبل الشروع بإضافتها، حيث أن الإضافة الخاطئة تكلفك رفض تقرير تقديمك وعليك عندها إعادة الدخول إلى هذه الصفحة وإجراء التصحيحات على ما اخترته فيها.</p> <p>عند الحاجة الفعلية إلى الإضافة، أكتب اسم الجامعة في المستطيل العلوي (إجباري) ثم اسم الكلية في المستطيل الأوسط (إجباري) ثم اسم القسم في المستطيل السفلي (إختياري، أتركه فارغاً تماماً عند عدم وجود القسم).</p> <p>عامل الفروع معاملة الأقسام.</p> <p>إن كانت الجامعة خارج العراق، أكتب اسم الدولة بين قوسين هلالين مباشرة بعد اسم الجامعة ضمن نفس المستطيل وافصل بينهما بفراغ واحد.</p> <p>تم اعتبار الكليات الأهلية برتبة الجامعات، وأقسامها برتبة الكليات، فمثلاً: كلية المأمون الجامعة، توجد ضمن مجموعة الجامعات، وقسم القانون فيها موجود ضمن مجموعة الكليات.</p>
٢٨	تخرجت فيها عام	<p>سنة الحصول على الشهادة السابقة وليس العام الدراسي، فمن تخرج من مرحلة البكالوريوس للعام الدراسي ٢٠٠٧ - ٢٠٠٨ عليه أن يختار ٢٠٠٨ فقط.</p> <p>ينبغي أن يكون العام قبل أو مساوياً للعام المذكور في حقل تاريخ المباشرة بالوظيفة بعد آخر شهادة إن كنت موظفاً وإلا اعتبر الموقع ذلك التاريخ خاطئاً.</p>
٢٩	وكان معدلي	<p>كما تجده في وثيقة التخرج التي بين يديك، أكتب الكسر العشري كما تجده في الوثيقة بدون زيادة أو تقريب لطفاً.</p>
٣٠	وتسلسلي	<p>ترتيب تخرجك ضمن الدفعة للمتقدمين لشهادتي الدبلوم العالي والماجستير. يهمل هذا الحقل والذي بعده تماماً للمتقدمين لشهادة الدكتوراه.</p> <p>هذا الحقل مخصص لترتيب دفعة البكالوريوس حصراً، لا تكتب فيه ترتيبك لدفعة الدبلوم العالي أو الماجستير.</p>
٣١	من أصل	<p>مجموع دفعة التخرج، كما تجده في وثيقة التخرج، للمتقدمين لشهادتي الدبلوم العالي والماجستير. يهمل هذا الحقل والذي قبله تماماً للمتقدمين لشهادة الدكتوراه.</p> <p>ليس هناك ما يسمى مجموع دفعة الدبلوم العالي أو الماجستير.</p>
٣٢	وأحمل أيضاً شهادة الدبلوم العالي بمعدل	<p>ثبت هنا معدل تخرجك من مرحلة الدبلوم العالي عندما تكون حاصلاً عليها وترغب بالتقديم إلى الماجستير. سيقوم النظام بإجراء الحسابات المطلوبة لاستحصال معدلك الجديد بعد تحصيله بدرجة الدبلوم العالي.</p> <p>يترك الحقل فارغاً تماماً لمن لا يحمل شهادة الدبلوم العالي.</p> <p>أكتب الكسر العشري كما تجده في الوثيقة بدون زيادة أو تقريب لطفاً.</p>

ت	الحقل	التنويه
٣٣	وكل ذلك حسب وثيقة التخرج المرقمة	رقم أو عدد وثيقة التخرج من الدراسة السابقة
٣٤	والمؤرخة في	تاريخ وثيقة التخرج
٣٥	لدي كتاب عدم ممانعة من دائرتي يحمل الرقم أيضاً	رقم كتاب عدم ممانعة دائرتك إن كنت موظفاً ويمكنك إدخال الحروف ورموز التنقيط أيضاً
٣٦	ومؤرخ في	تاريخ كتاب عدم الممانعة
٣٧	علماً أنني من:	عليك أن تختار أحدها إن كنت من بين هذه الفئات. راجع الضوابط لتعرف المزيد عن الامتيازات الممنوحة لكل منهما أترك الناشر هنا إن لم تنطبق عليك مواصفات أي منهما يجب أن تتضمن ملفاً تقديمياً أيضاً الاستمارة المخصصة لهذه الفئات من المتقدمين متضمنة مصادقة الجهة الرسمية المعتمدة لكل منهما
٣٨	ملاحظات دراسية أخرى	أي تعقيب أو إضافة على موضوع دراستك لا تجد أن الحقول أعلاه كافية لتغطيته
٣٩	سؤال التحقق من الهوية	أكتب لنفسك سؤالاً عن شأن شخصي هنا تعرف إجابته بوضوح وسهولة، ولا تلجأ إلى ابتكار شيء خيالي قد تنساه لاحقاً، كما لا تحاول وضع سؤال يعرف أصدقاؤك أو أقرباؤك إجابته بسهولة عند فقدانك لرمز التسجيل الذي ستجده في تقرير التقديم بعد انتقالك إلى الصفحة التالية، سيلجأ الموقع إلى عرض السؤال الذي تكتبه هنا وينتظر منك عين الإجابة، لتستعيد رمز التسجيل مجدداً
٤٠	إجابة سؤال التحقق	إجابتك على سؤال التحقق من الهوية الذي أدخلته آنفاً لا تكشف سؤال التحقق ولا إجابته لأحد إلا لمن تثق به وعند الضرورة القصوى، فكتماهما (مع رمز التسجيل بطبيعة الحال) هو الضمان للحفاظ على بيانات تسجيلك من التلاعب تأكد من إملاتك الصحيح للإجابة عند إدخالها، فالنظام لن يقوم بإجراء أي تصحيحات أو تعديلات إملائية عليها عند مطالبتك بإجابة سؤال التحقق من الهوية، عليك إدخال الإجابة التي ستكتبها هنا بشكل مطابق تماماً إذا فشلت في استعادة صلاحيات الدخول إلى حسابك لأي سبب ما (وكان من المفترض دخولك إليه، راجع ملف أسئلتكم وأجوبتنا لمعرفة المزيد من التفاصيل) وعليك الاتصال بقسم الدراسات العليا عبر البريد الإلكتروني pgstudies@uobaghdad.edu.iq أو الحضور شخصياً إلى القسم في موقعه الكائن في مجمع جامعة بغداد في الجادرية، قرب عمادة كلية هندسة الخوارزمي
٤١	الصورة الشخصية	ينبغي تحميل صورتك الشخصية بعد أخذها بالماسح الضوئي، على أن يكون حجمها متراوحاً ما بين (٢٢) إلى (١٦٦) KB، وأن تكون بتنسيق JPG.

إذا أكملت كل حقول صفحة التسجيل كما ينبغي حسب البيانات المتوفرة في الوثائق التي بين يديك، أنقر على زر **تسجيل الطلب**.

الحصول على تقرير التقديم

صفحة **تقرير التقديم** تعرض لك تقريراً كاملاً لكل البيانات التي سجلتها في **صفحة التسجيل**، وعليك هنا المبادرة في أقرب وقت إما إلى طباعته على طابعة ملونة متاحة لك بالنقر على أيقونة الطابعة، أو حفظه في حاسبتك بالنقر على أيقونة الحفظ واختيار نسق PDF حصراً، النسق الأخرى لا تحتفظ بشكل التقرير كما هو لذلك لا تستعملها.

المطلوب منك تقديم القسم الأعلى من هذا التقرير رفقة وثائقك الأخرى ذات العلاقة بالبيانات المسجلة فيه إلى إدارة الدراسات العليا في الكلية / المعهد، وانتبه جيداً إلى كلمة أعلى التقرير آنفة الذكر؛ إقطع التقرير من الخط المنقط الواقع أسفل عبارة **تاريخ التعديل** حيث يبدأ بصورة مقص، إقطعه عرضياً إلى نهاية الورقة وقدم الجزء العلوي فقط ضمن ملف التقديم واحتفظ بالجزء الصغير الباقي كله عندك في موضع أمين.

ملاحظة

بادر إلى تسليم ملفك إلى الكلية / المعهد بمجرد حصولك على تقرير التقديم الملون وتجميعك لباقي الوثائق والشهادات الأخرى بنسخها الأصلية والمصورة، وراجع موقع الكلية لمعرفة تفاصيل وعدد نسخ تلك الوثائق على وجه الدقة، ولا تؤجل تسليم الملف بدون سبب، ليتسنى لك إجراء التصحيحات والتعديلات في حالة رفضه من قبل لجنة التدقيق المعنية.

قد يتم رفض تقديمك أيضاً في حالة عدم استيفائك لبعض الشروط والمتطلبات الخاصة بالدراسة التي تطلبها والتي تحددها الكلية / المعهد. ستجد تفصيلاً بتلك الشروط لدى مراجعتك لشعبة الدراسات العليا أو منشورة على الموقع الإلكتروني للكلية / المعهد.

رمز التسجيل

تجد يمين الجزء الصغير الباقي أسفل تقرير التقديم **رمز التسجيل** الذي يمنحه لك النظام لتدخل به إلى بياناتك مستقبلاً (إن تطلب الأمر ذلك) فلا تعطيه لأحد لأنه سيمتلك كل ما لك من صلاحيات، بما فيها سحب تقديمك.

الجزء الأيسر من هذه الوريقة فيه **رمز إعادة الفتح**، الذي تقطعه وتعطيه إلى موظف شعبة الدراسات العليا في الكلية / المعهد إذا أردت أن يمنحك صلاحية التعديل مجدداً على بياناتك، وبدون هذا الرمز لا يستطيع هذا الموظف تنفيذ ذلك، كما أنه لن يتمكن حتى مع حصوله على **رمز إعادة الفتح** تعديل أي حقل من بياناتك المسجلة، إنه يفتح لك حسابك فقط، أما تعديل البيانات فهو متاح لمن يمتلك **رمز التسجيل** الذي في الطرف الأيمن من الوريقة فقط.

فقدانك لهذه الوريقة يتطلب دخولك إلى صفحة استرجاع **رمز التسجيل**.

كيف أسترجع رمز تسجيلي

عندما يطلب منك الموقع في أي من صفحاته إدخال **رمز التسجيل** وهو غير متوفر عندك، يقدم لك أيضاً ضمن نفس الصفحة رابطاً ينقلك إلى صفحة **استعادة رمز التسجيل**، انقر على ذلك الرابط.

في صفحة **استعادة رمز التسجيل** عليك أن تكتب اسمك تماماً كما أدخلته في صفحة التسجيل، ومواليايدك، والكلية التي تقدمت عليها، ثم تنقر على زر **تحقق من هويتي**.

إذا طابقت الحقول الثلاثة أعلاه بيانات أحد المتقدمين المسجلين فعلاً، يعرض عليك الموقع **سؤال التحقق من الهوية**، وينتظر منك نفس الإجابة التي أدخلتها عند التسجيل، والتي عليك إدخالها الآن، ثم النقر على زر **أظهر رمز التسجيل**.

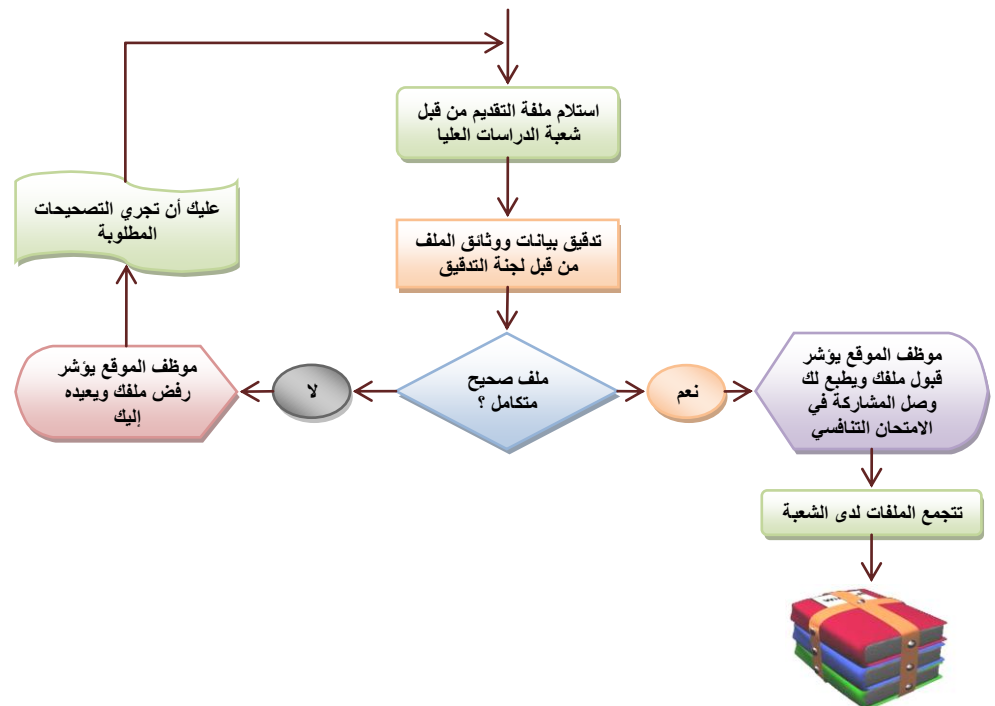
إن كان كل شيء على ما يرام سيظهر لك رمز التسجيل وإعادة الفتح، سجلهما عندك أو انسخهما واحفظهما في ملف نصي صغير في الحاسبة وإذا شئت اطبعه فيما بعد، وعندها ستستعيد أهم ما تتضمنه ورقة الحاشية السفلية لتقرير التقديم.

ملاحظة

إنتبه إلى أنك لن تستطيع الدخول إلى حسابك وتعديل بيانات التسجيل بعد وصولك إلى صفحة **تقرير التقديم**، إلا إذا قدمت **رمز إعادة الفتح** إلى إدارة الدراسات العليا في الكلية / المعهد وطلبت منهم ذلك.

ننصح بشدة أن لا تُقدم على إعادة فتح حسابك في الأيام الأخيرة من التقديم، لكي لا تضع نفسك في مطب الفشل في التسجيل وضياح فرصة التقديم بالكامل، لأن وصولك مجدداً إلى حسابك يلغي عملياً تقديمك السابق مهما كان صحيحاً، وعليك

الحصول على **تقرير تقديم** متكامل آخر وإرفاقه مع باقي المستمسكات إلى الكلية / المعهد مجدداً وخضوعه للتدقيق أيضاً، ولأن هذه الخطوات بحاجة إلى وقت ومراجعة، قد لا تسعفك الظروف لإتمامها قبل إغلاق التقديم، لذا ننصح بتجنبها في كل



الأحوال وتحت أي اعتبارات في الأيام الأخيرة من فترة التقديم الرسمية.

إذا سلمت ملفه تقديمك إلى الكلية / المعهد، إنتظر التوجيهات بشأن حصولك على وصل المشاركة في الامتحان التنافسي، فقد يُطلب منك الانتظار لدقائق للحصول عليه أو المراجعة غداً أو في يوم آخر قريب للحصول عليه.

وصل المشاركة في الامتحان التنافسي

لا بد من حصولك على هذا الوصل لأنه يعني سلامة ملفه تقديمك من جهة، وأن بياناتك مسجلة في الموقع بشكل صحيح ومتكامل من جهة أخرى.

إن لم تكن الأمور على ما يرام، ستعيد إدارة الدراسات العليا في الكلية / المعهد ملفه تقديمك مع تقرير التقديم مؤشراً عليها النواقص أو الأخطاء في البيانات المسجلة (إن وجدت)، أو أن التقرير سليم، لكن مع وريقة ملاحظات مثبت عليها خلل في الوثائق المرفقة مع التقرير؛ عليك عندها إجراء ما هو مطلوب لتحصل على وصل المشاركة في الامتحان التنافسي.

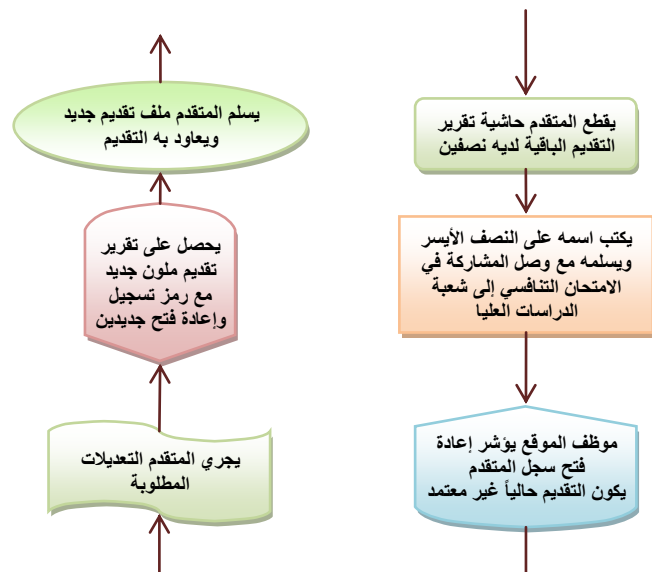
إذا فاتك الوصول إلى صفحة تقرير التقديم بعد تسجيل بياناتك بالكامل، يقدم لك الموقع رابطاً مباشراً للوصول إلى ذلك التقرير وطباعته كما سبق بيانه.

الانسحاب من التقديم

من حقلك أن تختار الانسحاب من التقديم وقتما تشاء خلال فترة التقديم الرسمية، ولكن ليس بعدها، حيث أن صدور الأمر الجامعي بقبولك يستدعي مباشرتك في الكلية / المعهد، وإن أردت الانسحاب عندها عليك بتقديم طلب محرر إلى عمادة الكلية / المعهد خلال الشهر الأول من مباشرتك ليصدر أمر جامعي آخر بإلغاء قبولك بسبب الانسحاب، راجع دليل الدراسات العليا للوقوف على التفاصيل كاملة.

يتيح لك الموقع الانسحاب عبر رابط تجده في الصفحة الرئيسية، ثم يعرض لك صفحة لتعرف بشخصك، ثم صفحة أخيرة لتأكيد الانسحاب نهائياً.

يمكنك أيضاً التراجع عن الانسحاب ما دام التقديم مستمراً، لكننا ننصح بشدة أن لا تؤجل قراراتك إلى الأيام الأخيرة من فترة التقديم لأن مدة تنفيذ الإجراءات قد لا تضمن لك النتائج كما تم شرحه أعلاه بالتفصيل.



إذا تراجعت عن الانسحاب، وأردت العودة إلى ركب المتقدمين، قدم **رمز إعادة الفتح** إلى موظف شعبة الدراسات العليا في الكلية / المعهد تماماً كأنك تريد إعادة فتح حسابك، وتنطبق عليك حينها كل المتطلبات والإجراءات المبينة تفصيلها أعلاه.

ملاحظة:

رمز إعادة الفتح المثبت في الجزء الأيسر من الحاشية السفلية **لتقرير التقديم** يجب أن يرافقه اسم المتقدم الكامل تماماً كما أدخله في صفحة التسجيل وإلا لن يتمكن موظف شعبة الدراسات العليا في الكلية / المعهد من إجراء إعادة الفتح بتاتاً.

ما بعد انتهاء فترة التقديم

عليك المشاركة في الامتحان التنافسي مستصحباً الوصل الخاص به، وكذلك المشاركة في امتحاني كفاءة اللغة والحاسوب^٧، ثم تنتظر ظهور النتائج.

النتائج والاعتراضات

بمجرد ظهور النتائج الأولية تتغير الصفحة الأولى في الموقع لتقدم لك خيارات مغايرة لما قدمته في مرحلة التقديم، حيث يمكنك عرض النتائج بتقريرين:

- (١) أحدهما جماعي، تظهر فيه بياناتك (مقتضبة) مع بيانات منافسيك لتعرف فيه تسلسلك ضمنهم حسب معدلات أساس المفاضلة.
- (٢) وآخر فردي يقتصر على بياناتك فقط مع أسباب عدم استيفائك للشروط (إن وجدت).

كما يمكنك أيضاً الاعتراض على النتائج عبر رابطها. وقد تظهر النتائج الأولية أيضاً بشكلها المتعارف عليه سنوياً ضمن **موقع جامعة بغداد**، لا تنس المرور عليه للإطلاع عليها هناك أيضاً.

كيف أسجل اعتراضي

صفحة الاعتراض تقدم لك قائمة من كل أنواع الاعتراضات المتوقعة، عليك اختيار أحدها مع تثبيت وصف توضيحي مختصر إن لزم الأمر عن تلك الفقرة، ثم انقر على زر إضافة الاعتراض.

^٧ موقع دائرة البحث والتطوير rddiraq.com يتضمن آخر المستجدات المتعلقة بهاتين الكفائتين والإجراءات المتعلقة بهما.

الوصف التوضيحي؛ مثل أن يكون اعتراضك على عدم تسجيل شمولك بقانون الخدمة الجامعية، عندها أكتب ما يدل على شمولك به.

أو أن يكون اعتراضك على خطأ في احتساب معدل المفاضلة، عندها أكتب ما تعتقده أن يكون معدل أساس المفاضلة الصحيح لك.

وهكذا...

تجنب هنا الإسهاب والتطويل وتكرار الألفاظ والمعاني، وتذكر دوماً أن خير الكلام ما قلّ ودل.

يمكنك الاعتراض على أكثر من فقرة بطبيعة الحال، وكلما أضفت فقرة من فقرات الاعتراضات، تجمعت لك أعلى الصفحة مع باقي الاعتراضات لتتمكن من مشاهدة جميع اعتراضاتك في صفحة واحدة. كما يتيح لك نفس الصفحة حذف أي فقرة اعترضت عليها، أو حذفها جميعاً إن شئت ذلك.

تبقى هذه الصفحة متاحة لك طيلة فترة الاعتراضات، وتجنب عنك بمجرد انتهائها، ولا يُنظر في اعتراضاتك إلا بعد انتهاء فترة الاعتراضات وليس خلالها.

إذا اكتفيت من تثبيت اعتراضاتك، عليك طباعة تقرير الاعتراض ملوئاً تماماً كما فعلت عند حصولك على تقرير التقديم الملون، ومن ثم المبادرة إلى تسليمه إلى إدارة الدراسات العليا في الكلية / المعهد التي تقدمت إليها، وأرفق به (إن لزم الأمر) الوثائق التي تدعم اعتراضك.

ملاحظة

يلجأ بعضكم إلى استغلال الاعتراضات لتقديم طلبات تغيير الاختصاص أو القناة أو إهمال لاستيفاء وثيقة أو شهادة... الخ، وحتى أن منكم من يقدم طلبه هنا وهناك ويتناسى تصحيح بعض بياناته في النتائج الأولية، الأمر الذي يُعد غير مقبول ومضيقاً للحقوق ولجهود الجامعة، وإن العديد من تلك الطلبات، إن لم يكن جميعها، تتضمن تجاوزات على الضوابط والتعليمات مع الأسف، وإن تلك الظاهرة تتصاعد سنوياً من حيث عدد تلك التجاوزات ونوعيتها.

ينبغي عليكم تذكر الأمور الآتية دوماً:

- ✚ الاستفادة من آلية الاعتراض لغرض تصحيح المعلومات، حتى لو لم تكن مؤثرة على نتيجة المتقدم.
- ✚ تجنب تضمين الاعتراض طلبات، تفادياً لاحتمالية إهماله، لأنه ليس مخصصاً لذلك أصلاً.
- ✚ ليس في نظام القبول ولا في ضوابطه آلية لتقديم طلبات بعد إعلان النتائج الأولية أو النهائية، إذ ليس هناك قبول في الدراسات العليا على أساس تقديم طلبات خطية أو مطبوعة.
- ✚ النتائج الأولية ليست نهائية، وقد تتغير بعد معالجة الاعتراضات من قبل الجامعة، وحسب استحقاقات المتقدمين، وما تقدمه الكليات / المعاهد من تصحيحات وبالتنسيق معها.
- ✚ لا تتضمن الضوابط الاعتراض بعد النتائج النهائية، ولا تقديم الاعتراض بعد النظر في الاعتراضات، وإن لجوء بعضكم إلى ذلك هو تجاوز على الضوابط.

نهاية مرحلة الاعتراضات تعني العد التنازلي لظهور نتائج القبول النهائية، إذ من المتوقع ظهورها (أي قوائم الأمر الجامعي بأسماء المقبولين في [موقع الجامعة](#) وليس على هذا الموقع).

إن كانت لديك أي أسئلة أو استفسارات، راجع ملف **أسئلتكم وأجوبتنا**، حيث تجد رابطاً يوصلك إليه ضمن موقع التقديم.

نرحب أيضاً بكل أسئلتكم الأخرى واستفساراتكم وملاحظاتكم على البريد الإلكتروني لقسم الدراسات العليا pgstudies@uobaghdad.edu.iq.

نرجو معذرتكم إذا أهملت استفساراتكم عن أمور تم شرحها بالتفصيل ضمن هذا الملف، أو ضمن ملف **أسئلتكم وأجوبتنا**.

تمنياتنا بالتوفيق والسداد...

رئاسة جامعة بغداد
قسم الدراسات العليا